


Εσωτερικός Κανονισμός Λειτουργίας Σχολικού Έτους 2024-2025

Σχολική μονάδα 2^ο ΕΠΑΛ
ΑΧΑΡΝΩΝ

ΤΑΥΤΟΤΗΤΑ ΤΟΥ ΣΧΟΛΕΙΟΥ		
	2^ο ΕΠΑΛ ΑΧΑΡΝΩΝ	Διεύθυνση Ανατολικής Αττικής
	Κωδικός Σχολείου (ΥΠΑΙΘ)	0540206

ΣΤΟΙΧΕΙΑ			
Έδρα του Σχολείου (διεύθυνση)		Αγίου Διονυσίου 50 και Ανδανείας	
Τηλέφωνο	210-2400400	Fax	
e-mail	mail@2epal-acharn.att.sch.gr	Ιστοσελίδα	2ο ΕΠΑΛ Αχαρνών (sch.gr)
Διευθύντρια Σχολικής Μονάδας		Καλογράνη Γεωργία	
Υποδιευθυντές Α & Β		Α' Γιαρμής Δήμος Β' Ασημομύτη Αγγελική	
Πρόεδρος Γονέων/Κηδεμόνων	Συλλόγου	Δεν υπάρχει.	

Περιεχόμενα

Εσωτερικός Κανονισμός Λειτουργίας	2
Εισαγωγή	2
<i>Σύνταξη, έγκριση και τήρηση του Κανονισμού</i>	2
1. Βασικές αρχές και στόχοι του Εσωτερικού Κανονισμού Λειτουργίας	2
2. Λειτουργία του Σχολείου	3
I. Διδακτικό ωράριο	3
II. Προσέλευση στο σχολείο.....	3
III. Παραμονή στο σχολείο	4
IV. Αποχώρηση από το σχολείο	4
V. Ωρολόγιο Πρόγραμμα του Σχολείου	4
VI. Απουσίες μαθητών/τριων	4
VII. Διαδικασίες ενημέρωσης μαθητών, γονέων και κηδεμόνων.....	5
3. Σχολική και Κοινωνική Ζωή	5
I. Φοίτηση:	5
II. Ποιότητα του σχολικού χώρου	6
III. Διάλειμμα.....	6
IV. Εμφάνιση	7
V. Συμπεριφορά - Δικαιώματα – Υποχρεώσεις Ο Διευθυντής	7
Οι εκπαιδευτικοί	7
Οι μαθητές/μαθήτριες.....	8
VI. Άλλα θέματα.....	9
VII. Παιδαγωγικός έλεγχος.....	9
VIII. Σχολικές Δραστηριότητες	10
IX. Άλλα θέματα.....	11
4. Επικοινωνία και Συνεργασία Γονέων/Κηδεμόνων-Σχολείου	11
I. Σημασία της επικοινωνίας και της συνεργασίας Σχολείου-οικογένειας.....	11
II. Σύλλογος Γονέων και Κηδεμόνων.....	11
III. Σχολικό Συμβούλιο.....	12
IV. Η σημασία της σύμπραξης όλων.....	12
5: Πολιτική του Σχολείου για την προστασία από πιθανούς κινδύνους	12
I. Αντιμετώπιση έκτακτων αναγκών	12
II. Χώρος συγκέντρωσης σε περίπτωση ανάγκης.....	12
III. Ειδικό σχέδιο αποχώρησης λόγω έκτακτων συνθηκών.....	13
6: Εσωτερικός Κανονισμός Λειτουργίας- Διαδικασίες διασφάλισης της εφαρμογής του	13
Πηγές	14

Εσωτερικός Κανονισμός Λειτουργίας

Εισαγωγή

Ο Εσωτερικός Κανονισμός Λειτουργίας του Σχολείου (άρθρο 37, Ν.4692/2020) βασίζεται σε όσα προβλέπονται από την πολιτεία για την εκπαίδευση και τη λειτουργία των δημόσιων και ιδιωτικών Σχολείων και βασίζεται στις αποδεκτές παιδαγωγικές αρχές, λαμβάνοντας υπόψη τις ιδιαίτερες συνθήκες λειτουργίας του Σχολείου και τα χαρακτηριστικά της τοπικής σχολικής και ευρύτερης κοινότητας.

Η συμμετοχή οποιουδήποτε ατόμου στη σχολική ζωή σημαίνει αυτόματα την ανεπιφύλακτη αποδοχή και σχολαστική τήρηση του σχολικού κανονισμού, στο σύνολό του.

Σύνταξη, έγκριση και τήρηση του Κανονισμού.

Ο Εσωτερικός Κανονισμός Λειτουργίας συντάχθηκε ύστερα από εισήγηση του Διευθυντή/της Διευθύντριας του Σχολείου, με τη συμμετοχή όλων των μελών του Συλλόγου Διδασκόντων/ουσών, των μελών του Διοικητικού Συμβουλίου του Συλλόγου Γονέων και Κηδεμόνων (δεν λειτουργεί/υπάρχει Σύλλογος Γονέων και Κηδεμόνων στο σχολείο), του προεδρείου του δεκαπενταμελούς μαθητικού συμβουλίου του Σχολείου και του εκπροσώπου του Δήμου/της κοινότητας. Επιπλέον, έχει εγκριθεί από τη Σύμβουλο Εκπαίδευσης που έχει την παιδαγωγική ευθύνη του Σχολείου μας, καθώς και από τον/την Διευθυντή/ρια Εκπαίδευσης (άρθρο 37, Ν.4692/2020).

Ο Εσωτερικός Κανονισμός Λειτουργίας με την έναρξη του σχολικού έτους κοινοποιείται σε όλους του γονείς/κηδεμόνες και αναρτάται στον ιστότοπο του Σχολείου αμέσως μετά την έγκριση αυτού . Μια συνοπτική μορφή του διανέμεται και συζητείται διεξοδικά με όλους τους/τις μαθητές/ριες του Σχολείου.

Η ακριβής τήρησή του αποτελεί ευθύνη και υποχρέωση της διεύθυνσης του Σχολείου, των εκπαιδευτικών, των μαθητών και των γονέων/ κηδεμόνων.

Ο Κανονισμός επικαιροποιείται σε τακτά χρονικά διαστήματα, μέσω της προβλεπόμενης από τον νόμο συμμετοχικής διαδικασίας όλων των μελών της σχολικής κοινότητας, έτσι ώστε να συμπεριλαμβάνει νέες νομοθετικές ρυθμίσεις, να ανταποκρίνεται στις αλλαγές των συνθηκών λειτουργίας του Σχολείου και τις, κατά καιρούς, αποφάσεις των αρμόδιων συλλογικών οργάνων του.

1. Βασικές αρχές και στόχοι του Εσωτερικού Κανονισμού Λειτουργίας

Το Σχολείο αποτελεί μια δημοκρατικά οργανωμένη κοινότητα που διασφαλίζει τη συνεργασία των μελών του χωρίς εντάσεις και συγκρούσεις αλλά με αμοιβαίο σεβασμό και αποδοχή της προσωπικότητας κάθε μέλους της σχολικής κοινότητας.

Ο Κανονισμός, περιλαμβάνει όρους και κανόνες, κατανομή αρμοδιοτήτων και ευθυνών, δικαιωμάτων και υποχρεώσεων, για όλα τα μέλη της σχολικής κοινότητας, οι οποίοι αφενός εμποδίζουν τη δημοκρατική λειτουργία του σχολείου και αφετέρου διαμορφώνουν ένα παιδαγωγικό και διδακτικό κλίμα που διευκολύνει την απρόσκοπτη, μεθοδική και αποτελεσματική λειτουργία του.

Μέσω των συμφωνημένων όρων και κανόνων του Κανονισμού του Σχολείου επιδιώκεται:

- Η εξασφάλιση της σωματικής και συναισθηματικής ασφάλειας όλων των μελών της σχολικής κοινότητας.
- Η διαμόρφωση προσωπικοτήτων που λειτουργούν υπεύθυνα, σέβονται τις ελευθερίες των άλλων και συνεργάζονται αρμονικά μεταξύ τους.
- Η θεμελίωση ενός πλαισίου που υποστηρίζει το εκπαιδευτικό έργο και την απρόσκοπτη συμμετοχή όλων στην εκπαιδευτική διαδικασία.
- Η διαμόρφωση κλίματος που στηρίζει την ολόπλευρη ανάπτυξη της προσωπικότητας του/της κάθε μαθητή/ριας, αλλά και όλων των μελών της σχολικής κοινότητας καλλιεργώντας δεξιότητες, όπως η δημιουργικότητα, ο αυτοέλεγχος, η συνεργασία, η ενσυναίσθηση, η αλληλεγγύη, ο αμοιβαίος σεβασμός, η αποδοχή της διαφορετικότητας, η περιβαλλοντική συνείδηση .
- Η δημιουργία εύρυθμων, ευχάριστων και αποδοτικών συνθηκών διδασκαλίας, μάθησης και εργασίας.

2. Λειτουργία του Σχολείου

I. Διδακτικό ωράριο

Η έναρξη, η λήξη, η διάρκεια μαθημάτων του υποχρεωτικού προγράμματος και τα διαλείμματα καθορίζονται από σχετική απόφαση του ΥΠΑΙΘΑ και ανακοινώνεται στην ιστοσελίδα του Σχολείου. Το διδακτικό έτος ορίζεται από την 1η Σεπτεμβρίου κάθε έτους και λήγει την 30^η Ιουνίου του επόμενου έτους.

II. Προσέλευση στο σχολείο

- Οι μαθητές/τριες προσέρχονται στο Σχολείο τουλάχιστον πέντε (5) λεπτά πριν από την έναρξη της λειτουργίας του και παραμένουν ήσυχα στο προαύλιο μέχρι να χτυπήσει το κουδούνι.
- Πριν από την συγκέντρωση κανείς μαθητής/τρια δεν εισέρχεται στις τάξεις του σχολείου. Δεν επιτρέπεται επίσης η είσοδος στο προαύλιο του Σχολείου με μοτοποδήλατα για λόγους ασφάλειας.
- Κατά τη διαδικασία της πρωινής συγκέντρωσης, οι μαθητές/τριες προσέρχονται στις καθορισμένες θέσεις τους χωρίς καθυστέρηση και υπακούοντας στις υποδείξεις των εφημερευόντων καθηγητών. Κατά τη διάρκεια της προσευχής όλοι τηρούν κόσμια και αξιοπρεπή στάση και επιδεικνύουν τον ανάλογο στην ιερότητα της στιγμής σεβασμό.
- Μετά την πρωινή συγκέντρωση οι μαθητές/τριες προσέρχονται στις τάξεις τους και αναμένουν στις καθορισμένες γι' αυτούς θέσεις τους διδάσκοντες. Στο διάστημα αυτό όλοι οι μαθητές/τριες είναι υπεύθυνοι για την τήρηση της τάξης.
- Μετά την πρωινή συγκέντρωση η εξώπορτα του σχολείου κλείνει. Σε περίπτωση μη έγκαιρης προσέλευσης, οι μαθητές/τριες δεν επιχειρούν με οποιονδήποτε άλλον τρόπο την είσοδό τους. Όσοι/ες προσέρχονται με καθυστέρηση παραμένουν σε καθορισμένο, εκ των προτέρων, χώρο στο σχολείο και εισέρχονται στην τάξη τους, μετά την ολοκλήρωση της διδακτικής ώρας.
- Μαθητής/τρια που προσέρχεται καθυστερημένος μετά την έναρξη του μαθήματος και την είσοδο του καθηγητή στην αίθουσα, θεωρείται οπωσδήποτε απών/απούσα και του καταχωρείται απουσία.

III. Παραμονή στο σχολείο

Οι μαθητές/τριες πρέπει να εισέρχονται στην τάξη αμέσως μόλις χτυπήσει το κουδούνι.

Εφόσον εισέλθει ο διδάσκων στην αίθουσα διδασκαλίας δεν επιτρέπεται η είσοδος σε κανέναν μαθητή. Η καθυστερημένη προσέλευση μαθητή/τριας μετά την είσοδο του/της εκπαιδευτικού στην αίθουσα θεωρείται απουσία.

Οι θέσεις των μαθητών μέσα στην αίθουσα διδασκαλίας καθορίζονται σε συνεργασία με τον υπεύθυνο καθηγητή του τμήματος. Αλλαγή θέσης επιτρέπεται μετά από συνεννόηση με τον διδάσκοντα καθηγητή.

Κατά τη διάρκεια των μαθημάτων κανένας μαθητής/τρια, από τους προσελθόντες στο σχολείο, δεν επιτρέπεται να απουσιάζει αδικαιολόγητα από την αίθουσα διδασκαλίας.

Δεν επιτρέπεται η κατανάλωση φαγητού, καφέ και αναψυκτικού στην αίθουσα διδασκαλίας.

Λόγοι υγιεινής επιβάλλουν την απαγόρευση παραλαβής τροφίμων, αναψυκτικών και λοιπών ροφημάτων από εξωτερικούς πωλητές (Delivery).

IV. Αποχώρηση από το σχολείο

Οι μαθητές/τριες που προσέρχονται στο Σχολείο παρακολουθούν όλο το διδακτικό ωράριο. Εάν, για οποιονδήποτε λόγο, πρέπει να λείψουν, τους χορηγείται άδεια μόνο από το Διευθυντή ή το νόμιμο αναπληρωτή του, οι απουσίες τους όμως καταχωρίζονται. Αν παρουσιαστεί ανάγκη έκτακτης αποχώρησης, ενημερώνεται ο/η γονέας/κηδεμόνας/ασκών την επιμέλεια για να παραλάβει το παιδί του/της, εφόσον αυτό είναι ανήλικο, και το παραλαμβάνει αφού πρώτα ενυπόγραφα δηλώσει ενώπιον της Διεύθυνσης της σχολικής μονάδας το γεγονός αυτό.

Απαγορεύεται αυστηρά, για λόγους ασφάλειας, η έξοδος των μαθητών από το προαύλιο του Σχολείου κατά τη διάρκεια των μαθημάτων χωρίς την άδεια του Διευθυντή ή του νόμιμου αναπληρωτή του. Αν παρουσιαστεί ανάγκη έκτακτης αποχώρησης κατά τη διάρκεια του σχολικού ωραρίου (π.χ. ασθένεια), ενημερώνεται ο γονέας/κηδεμόνας για να προσέλθει στο Σχολείο και να παραλάβει το παιδί του.

Τέλος, εάν κάποιος γονέας/κηδεμόνας χρειαστεί, για ειδικό λόγο να πάρει το παιδί του πριν τη λήξη των μαθημάτων, χρειάζεται να ενημερώσει τη Διεύθυνση του Σχολείου.

V. Ωρολόγιο Πρόγραμμα του Σχολείου

Το Σχολείο μας εφαρμόζει το Ωρολόγιο Πρόγραμμα, όπως αυτό ορίζεται από τις εγκυκλίους του ΥΠΑΙΘΑ. Οι γονείς/κηδεμόνες ενημερώνονται έγκαιρα για προγραμματισμένες ή έκτακτες (γνωστές όμως εκ των προτέρων) αλλαγές που προκύπτουν στο Ωρολόγιο Πρόγραμμα, κατά της διάρκεια του σχολικού έτους, όπως επίσης και αλλαγές που σχετίζονται με αλλαγή διδασκόντων/ουσών ως προς τα γνωστικά αντικείμενα.

VI. Απουσίες μαθητών/τριων

Για την τακτική παρακολούθηση της φοίτησης των μαθητών/τριών ευθύνονται εξ ολοκλήρου οι γονείς/ κηδεμόνες τους, καθώς και εκείνος/η που ασκεί την επιμέλειά τους. Οι γονείς/κηδεμόνες οφείλουν να ενημερώνουν το Σχολείο για την απουσία των παιδιών τους. Τα όρια των απουσιών για την επαρκή φοίτηση των μαθητών/τριών και η δικαιολόγηση των απουσιών από τους γονείς/κηδεμόνες καθορίζονται από την κείμενη εκπαιδευτική νομοθεσία.

VII. Διαδικασίες ενημέρωσης μαθητών, γονέων και κηδεμόνων

Η ενημέρωση μαθητών, γονέων και κηδεμόνων γίνεται μέσω των ακόλουθων τρόπων:

- Ιστοσελίδας του Σχολείου.
- Ενημερωτικών σημειωμάτων ή/και βεβαιώσεων για την πραγματοποίηση εκπαιδευτικών εκδρομών, για την παρακολούθηση εκπαιδευτικών θεαμάτων κ.λπ.
- Τηλεφωνικά, σε έκτακτες περιπτώσεις.
- Μέσω της επίσκεψής τους στο σχολείο στις προγραμματισμένες, από τον Σύλλογο Διδασκόντων/ουσών, ημέρες και ώρες.

3. Σχολική και Κοινωνική Ζωή

1. Φοίτηση:

Η φοίτηση των μαθητών/ριών, σύμφωνα με την ισχύουσα νομοθεσία, είναι καθήκον και υποχρέωσή τους. Η συμμετοχή τους οφείλει να είναι τακτική, ενεργός και συστηματική. Η ελλιπής φοίτησή τους, και μάλιστα χωρίς σοβαρό λόγο, δυσχεραίνει τόσο το σχολικό έργο όσο και την πρόοδό τους.

- Οι μαθητές/τριες οφείλουν να φέρουν μαζί τους όλα τα απαραίτητα για τη διδακτική διαδικασία εφόδια (τετράδια, βιβλία κλπ.).
- Όλοι, διδάσκοντες και διδασκόμενοι, συμβάλλουν στη διαδικασία της μάθησης, για την ομαλή λειτουργία της οποίας είναι όλοι υπεύθυνοι και το συντονισμό της αναλαμβάνει ο διδάσκων.
- Κατά την διάρκεια του μαθήματος πρέπει να αποφεύγονται άσκοπες διακοπές ή παρεμβάσεις ή συμπεριφορές που μπορεί να προσβάλουν τους συμμετέχοντες ή να ανακόψουν τη διαδικασία.
- Ο διδάσκων δεν επιτρέπει τέτοιες αποκλίσεις και έχει την υποχρέωση, στο πλαίσιο της παιδαγωγικής του ευθύνης, να επικρίνει τέτοιες συμπεριφορές, να επιπλήξει ή ακόμη και να εφαρμόσει τα προβλεπόμενα παιδαγωγικά μέτρα σε όσους μαθητές/τριες εμποδίζουν με οποιονδήποτε τρόπο τη διαδικασία.
- Κατά την διάρκεια του μαθήματος δεν επιτρέπεται η έξοδος των μαθητών/τριων από την αίθουσα παρά μόνο σε περίπτωση απόλυτης ανάγκης και μετά από άδεια του διδάσκοντος
- Ο μαθητής/τρια που θεωρεί ότι άδικα τιμωρήθηκε συζητά με το διδάσκοντα και προσπαθούν από κοινού, στο πλαίσιο του αλληλοσεβασμού και της αλληλοκατανόησης, να ερμηνεύσουν τη στάση τους. Εάν ο μαθητής/τρια δεν πεισθεί για την αναγκαιότητα της τιμωρίας, έχει το δικαίωμα να συζητήσει το πρόβλημα που προέκυψε με τον υπεύθυνο καθηγητή του τμήματός του, με το Σύμβουλο σχολικής ζωής και με τη Διεύθυνση του Σχολείου, εάν συνεχίσει να θεωρεί ότι αδικήθηκε. Σε κάθε περίπτωση τα θέματα παραβατικής συμπεριφοράς των μαθητών/ μαθητριών στο Σχολείο αποτελούν αντικείμενο συνεργασίας του/της εκπαιδευτικού της τάξης με τον/τη Σύμβουλο Σχολικής ζωής, τον Διευθυντή σχολικής μονάδας, τον Σύλλογο Διδασκόντων και τη Σύμβουλο Εκπαίδευσης, προκειμένου να υπάρξει η καλύτερη δυνατή παιδαγωγική αντιμετώπισή τους.
- Το κουδούνι για διάλειμμα δε σημαίνει άμεση διακοπή του μαθήματος. Οι μαθητές/τριες αποχωρούν από την αίθουσα μετά την ολοκλήρωση της διαδικασίας και

την οδηγία του διδάσκοντος.

- Οι μαθητές/τριες στους οποίους ανατίθενται ειδικά καθήκοντα, τα εκτελούν με ευσυνειδησία και συνέπεια και φέρουν ευθύνη για κάθε τι που οφείλεται στην παραμέλησή τους.
- Σε περίπτωση απουσίας από το Σχολείο, οι μαθητές/τριες οφείλουν να πληροφορούνται για τις διδαχθείσες ενότητες και τις εργασίες που ανατέθηκαν στους μαθητές/τριες, ώστε να προετοιμάζονται ανάλογα και να έχουν τη δυνατότητα να παρακολουθήσουν την επόμενη διδακτική ενότητα.

II. Ποιότητα του σχολικού χώρου

Η συνεργασία όλων είναι απαραίτητη, για να διατηρηθεί ένα καθαρό και ευχάριστο σχολικό περιβάλλον, κατάλληλο για μάθηση. Για την επιτυχία αυτού του σκοπού οι μαθητές/τριες:

- Σέβονται την κινητή και ακίνητη περιουσία του Σχολείου καθώς και το φυσικό περιβάλλον της αυλής του Σχολείου.
- Δεν ρυπαίνουν τον σχολικό χώρο, δεν γράφουν σε θρανία και τοίχους, χρησιμοποιούν τα καλάθια απορριμμάτων.
- Διατηρούν το θρανίο τους καθαρό, σε άριστη κατάσταση. .

Επισημαίνεται ότι, στις περιπτώσεις εκείνες, όπου αποδεδειγμένα η φθορά/καταστροφή, μερική ή ολική, σχολικών κτιρίων, χώρων και παραρτημάτων αυτών, καθώς και υλικοτεχνικής υποδομής και εξοπλισμού εντός αυτών, αποδίδεται σε συγκεκριμένο/η μαθητή/τρια, ο/η τελευταίος/α ελέγχεται για τη συμπεριφορά αυτή και η δαπάνη αποκατάστασης βαρύνει τον γονέα/κηδεμόνα του/της ή τον/την ίδιο/ίδια, αν είναι ενήλικος/η.

Συγκεκριμένα, η Διεύθυνση της σχολικής μονάδας καλεί τον ίδιο τον/τη μαθητή/τρια που είναι ενήλικος/η ή τον γονέα/κηδεμόνα/ασκούντα την επιμέλεια στον οποίο αποδεδειγμένα αποδίδεται η ζημία και του ζητάει να την αποκαταστήσει, μέσα σε προθεσμία πέντε (5) ημερών. Στην περίπτωση που δηλώσουν ότι δεν προτίθενται να αποκαταστήσουν τη ζημία, τότε η Διεύθυνση της σχολικής μονάδας το γνωστοποιεί στον οικείο Δήμο ή στη Σχολική Επιτροπή, σύμφωνα με τα οριζόμενα στο άρθρο 28 του ν. 5056/2023. Ο Δήμος ή η Σχολική Επιτροπή οφείλει να ζητήσει και να λάβει τρεις (3) προσφορές για την αποκατάσταση της ζημίας και να διαλέξει την πιο οικονομική, συντάσσοντας προς τούτο σχετικό πρακτικό. Αφού ολοκληρωθούν οι εργασίες στη σχολική μονάδα, τότε ο οικείος Δήμος ή η Σχολική Επιτροπή που επιβαρύνθηκε με τη σχετική δαπάνη καλείται να αποστείλει το αποδεικτικό εξόφλησης είτε στον/στην ενήλικο/η μαθητή/τρια ή στους γονείς/κηδεμόνες του/ της. Τους καλεί εντός προθεσμίας πέντε (5) ημερών να καταβάλουν το ποσό σε συγκεκριμένο λογαριασμό του Δήμου ή της Σχολικής Επιτροπής και γνωστοποιώντας τους, ταυτόχρονα, ότι σε περίπτωση μη καταβολής του θα υπάρξει σχετική βεβαίωση οφειλής από την αρμόδια οικονομική υπηρεσία του Δήμου και είσπραξή της, σύμφωνα με τα οριζόμενα στον ν. 4978/2022. Σε περίπτωση άρνησης, η σχετική δαπάνη βεβαιώνεται και ακολουθεί η διαδικασία είσπραξής της.

III. Διάλειμμα

Κατά τη διάρκεια του διαλείμματος όλοι οι μαθητές/ριες οφείλουν να βγαίνουν στον αύλειο χώρο, ώστε να αποφεύγεται ο συνωστισμός στις αίθουσες διδασκαλίας και στους διαδρόμους και να μειώνεται η πιθανότητα ατυχημάτων.

Με την ολοκλήρωση κάθε διδακτικής ώρας, ο/η εκπαιδευτικός εξέρχεται τελευταίος/α, αφού κλειδώσει την αίθουσα.

Σε περίπτωση αδιαθεσίας οι μαθητές/τριες απευθύνονται στη Δ/ση του σχολείου και

παραμένουν σε ειδικά διαμορφωμένο χώρο.

Σε περίπτωση κακοκαιρίας οι μαθητές/τριες παραμένουν στο χώρο που βρίσκεται έξω από την Αίθουσα Εκδηλώσεων.

Το διάλειμμα είναι χρόνος παιχνιδιού, ανάπτυξης κοινωνικών σχέσεων αλλά και χρόνος ικανοποίησης σωματικών αναγκών (φαγητό, νερό, τουαλέτα).

Λόγοι ασφάλειας επιβάλλουν την απαγόρευση του ποδοσφαίρου κατά τα διαλείμματα.

Οι μαθητές/ριες αλληλοεπιδρούν, παίζουν αρμονικά και για οποιοδήποτε πρόβλημα ή δυσκολία αντιμετωπίζουν, απευθύνονται στον εφημερεύοντα εκπαιδευτικό που βρίσκεται εκεί.

IV. Εμφάνιση

Η εμφάνιση των μαθητών/τριών οφείλει να χαρακτηρίζεται από ευπρέπεια. Θα πρέπει να αποφεύγονται φαινόμενα επίδειξης, οι υπερβολές δεν συνάδουν με τη μαθητική ιδιότητα.

V. Συμπεριφορά - Δικαιώματα – Υποχρεώσεις

Ο Διευθυντής

- Είναι υπεύθυνος, μαζί με τους εκπαιδευτικούς, για την καθαριότητα και αισθητική των χώρων του σχολείου, καθώς και για την προστασία της υγείας και ασφάλειας των μαθητών.
- Ενημερώνει τον Σύλλογο των Διδασκόντων/ουσών για την εκπαιδευτική νομοθεσία, τις εγκυκλίους και τις αποφάσεις που αφορούν τη λειτουργία του Σχολείου και την εφαρμογή των προγραμμάτων εκπαίδευσης.
- Συμβάλλει στη δημιουργία κλίματος δημοκρατικής συμπεριφοράς των διδασκόντων/ουσών και των μαθητών και είναι υπεύθυνος, σε συνεργασία με τους διδάσκοντες, για την τήρηση της πειθαρχίας.
- Απευθύνει στους διδάσκοντες, όταν είναι απαραίτητο, συστάσεις σε πνεύμα συναδελφικής αλληλεγγύης.
- Λαμβάνει μέριμνα για την εξασφάλιση παιδαγωγικών μέσων και εργαλείων, την καλή χρήση τους στη σχολική τάξη, τη λειτουργικότητα και την αντικατάστασή τους, σε περίπτωση φθοράς

Οι εκπαιδευτικοί

Οι εκπαιδευτικοί επιτελούν έργο υψηλής κοινωνικής ευθύνης. Στο έργο τους περιλαμβάνεται η εκπαίδευση –διδασκαλία, μάθηση και διαπαιδαγώγηση των μαθητών. Η πρόοδος, η οικονομική ανάπτυξη, ο πολιτισμός και η συνοχή της κοινωνίας εξαρτώνται σε μεγάλο βαθμό από την ποιότητα της εκπαίδευσης. Τα καθήκοντα και οι αρμοδιότητες των εκπαιδευτικών οφείλουν να εναρμονίζονται με τους στόχους αυτούς. Ειδικότερα οι εκπαιδευτικοί οφείλουν να:

- Ενδιαφέρονται για τις συνθήκες ζωής των μαθητών τους στην οικογένεια και στο ευρύτερο κοινωνικό περιβάλλον, λαμβάνουν υπόψη τους παράγοντες που επηρεάζουν την πρόοδο και τη συμπεριφορά των μαθητών τους και υιοθετούν κατάλληλες παιδαγωγικές ενέργειες, ώστε να αντιμετωπισθούν πιθανά προβλήματα.
- Ενθαρρύνουν τους μαθητές/τριες να συμμετέχουν ενεργά στη διαμόρφωση και λήψη αποφάσεων για θέματα που αφορούν τους ίδιους και το σχολείο και καλλιεργούν τις αρχές και το πνεύμα αλληλεγγύης και συλλογικότητας.
- Συνεργάζονται με τον/τη Διευθυντή/ρια, τους γονείς και τους αρμόδιους ΣΕΕ για την καλύτερη δυνατή παιδαγωγική αντιμετώπιση προβλημάτων συμπεριφοράς.

- Μεριμνούν για τη δημιουργία κλίματος αρμονικής συνεργασίας, συνεχούς και αμφίδρομης επικοινωνίας με τους γονείς και κηδεμόνες των μαθητών και τους ενημερώνουν για τη φοίτηση, τη διαγωγή και την επίδοση των παιδιών τους.

Η εύρυθμη λειτουργία του Σχολείου προϋποθέτει τη συνεργασία διδασκόντων και διδασκομένων, με στόχο όχι μόνο την επίλυση των προβλημάτων που προκύπτουν αλλά και τη βελτίωση της ποιότητας της εκπαιδευτικής διαδικασίας και της σχολικής ζωής του

Για οποιαδήποτε αλλαγή στην κείμενη νομοθεσία, θα γίνεται ενημέρωση των μαθητών από τους υπευθύνους των τμημάτων.

Οι μαθητές/μαθήτριες

Η συμπεριφορά των μαθητών/τριων πρέπει να διέπεται από δημοκρατικό ήθος, σεβασμό στο εκπαιδευτικό, διοικητικό και βοηθητικό προσωπικό, στους συμμαθητές/τριες τους, στη σχολική περιουσία, καθώς και στην δική τους προσωπικότητα. Απαγορεύεται κάθε είδος βίας, λεκτικής, σωματικής, ψυχολογικής ή άλλης μορφής. Τις σχέσεις μεταξύ μαθητών/τριων και μεταξύ μαθητών/τριων και καθηγητών πρέπει να διακρίνει ο αλληλοσεβασμός και η αλληλοκατανόηση, σε πλαίσιο κοσμιότητας και ευγένειας. Όπως είναι εύλογο, μια τέτοια στάση δεν επιτρέπει χειροδικίες, απρεπείς αστεϊσμούς και γενικότερα υβριστική και ανάρμοστη συμπεριφορά. Οι μαθητές/τριες θα πρέπει να:

- Αποδίδουν σεβασμό, με τα λόγια και τις πράξεις τους, προς κάθε μέλος της σχολικής κοινότητας.
- Αποδέχονται πως κάθε μάθημα έχει τη δική του ιδιαίτερη παιδευτική αξία και αποδίδουν στο καθένα την απαιτούμενη προσοχή.
- Υποστηρίζουν και διεκδικούν τη δημοκρατική συμμετοχή τους στις διαδικασίες λήψης αποφάσεων στο πλαίσιο των αρμοδιοτήτων που τους δίνει η νομοθεσία, συμβάλλοντας στην εφαρμογή αυτών των αποφάσεων.
- Συμβάλλουν στην εμπέδωση ενός ήρεμου, θετικού, συνεργατικού, συμπεριληπτικού, εποικοδομητικού σχολικού κλίματος.
- Συναισθάνονται το χρέος τους να σέβονται και να φροντίζουν το περιβάλλον και να προστατεύουν την περιουσία του Σχολείου που ανήκει σε όλους. Η οποιαδήποτε λοιπόν φθορά, εκτός από συνέπειες, συνεπάγεται και την οικονομική επιβάρυνση του κηδεμόνα του υπαίτιου για την αποκατάστασή της. Σε περίπτωση αντικειμενικής αδυναμίας προσδιορισμού του υπαίτιου, η ζημία επιβαρύνει το ταμείο της Μαθητικής Κοινότητας.
- Δείγμα ευαισθησίας απέναντι στο περιβάλλον αποτελεί και η καθαριότητα και η ευταξία του χώρου. Χρέος λοιπόν όλων μας αποτελεί η συνεπής τήρηση των όρων καθαριότητας και γι' αυτούς τους λόγους την ευθύνη αναλαμβάνουν τα πενταμελή προεδρεία κάθε τμήματος και το δεκαπενταμελές προεδρείο του Σχολείου.
- Επιδιώκουν και συμβάλλουν στην υιοθέτηση αειφορικών πρακτικών, όπως η εξοικονόμηση ενέργειας, η ανακύκλωση υλικών και η συνετή χρήση των εκπαιδευτικών μέσων.
- Προσπαθούν να λύνουν τις αντιθέσεις ή διαφωνίες με διάλογο, ακολουθώντας διαδοχικά τα παρακάτω βήματα:
 1. Συζητούν άμεσα και ειρηνικά με αυτόν που έχουν τη διαφορά.
 2. Απευθύνονται στον υπεύθυνο εκπαιδευτικό τμήματος ή στον Σύμβουλο Σχολικής Ζωής.
 3. Απευθύνονται στον/στη Διευθυντή/Διευθύντρια.

- Σε περιπτώσεις που γίνονται αποδέκτες ή παρατηρητές βίαιης λεκτικής, ψυχολογικής ή και σωματικής συμπεριφοράς, αντιδρούν άμεσα και ακολουθούν τα παραπάνω βήματα.
- Κατά τη διάρκεια των μαθημάτων τηρούν τους κανόνες της τάξης. Συμμετέχουν ενεργά στην καθημερινή παιδευτική διδακτική διαδικασία και δεν παρακωλύουν το μάθημα, σεβόμενοι το δικαίωμα των συμμαθητών/ριών για μάθηση.
- Απευθύνονται στους/στις καθηγητές/ριες και στη Διεύθυνση του Σχολείου και ζητούν τη βοήθειά τους, για κάθε πρόβλημα που τους απασχολεί και τους δημιουργεί εμπόδιο στην ήρεμη, αποδοτική σχολική ζωή και πρόοδό τους.
- Όταν υπάρχει ανάγκη, μπορούν να επικοινωνούν με τους γονείς τους, μέσω των τηλεφώνων του Σχολείου, αφού ζητήσουν άδεια.
- Στις σχολικές εκδηλώσεις και γιορτές αλλά και στις διδακτικές επισκέψεις εκτός Σχολείου ακολουθούν τους συνοδούς εκπαιδευτικούς και συμπεριφέρονται με ευγένεια και ευπρέπεια.
- Καθώς η συμπεριφορά αποτελεί δείγμα αγωγής, οι μαθητές/τριες πρέπει να έχουν συναίσθηση ότι με τη συμπεριφορά τους και εκτός Σχολείου, ιδιαίτερα στα μέσα μαζικής μεταφοράς, εκπροσωπούν κατά κάποιον τρόπο και το Σχολείο, οπότε φέρουν και την ευθύνη για την αναβάθμιση του κύρους του Σχολείου.
- Τα σχολικό βιβλίο είναι πνευματικό δημιούργημα, παρέχεται δωρεάν από την πολιτεία και δεν πρέπει να καταστρέφεται.

VI. Άλλα θέματα

Επισημαίνεται ότι:

- Σύμφωνα με την κείμενη νομοθεσία απαγορεύεται εντός των σχολικών χώρων η κατοχή ή και η χρήση κινητού τηλεφώνου ή άλλης ηλεκτρονικής συσκευής ή παιχνιδιών που διαθέτουν σύστημα επεξεργασίας εικόνας και ήχου για συνομιλία, βιντεοσκόπηση ή οποιαδήποτε άλλη χρήση από τους μαθητές/τριες.
- Το κάπνισμα, η λήψη αλκοόλ και η χρήση άλλων εξαρτησιογόνων ουσιών είναι καταστροφικές για την πνευματική και τη σωματική υγεία των μαθητών. Για τον λόγο αυτό απαγορεύονται. Η παρέκκλιση από τους κανόνες αυτούς συνεπάγεται την άμεση αξιοποίηση αυστηρών παιδαγωγικών μέτρων.
- Δεν επιτρέπεται, για λόγους ασφάλειας, σε οποιοδήποτε εξωσχολικό πρόσωπο, εκτός από τους γονείς και τους κηδεμόνες των μαθητών η είσοδος στο χώρο του Σχολείου. Κατά συνέπεια, η συνάντηση μαθητή με τέτοια πρόσωπα στο χώρο του Σχολείου αποτελεί παράπτωμα και τιμωρείται. Σε περίπτωση ιδιαίτερης ανάγκης, η συνάντηση αυτή πραγματοποιείται στο χώρο του Γραφείου και μετά από άδεια της Διεύθυνσης.
- Δεν επιτρέπεται, για λόγους υγείας, η άσκοπη παραμονή των μαθητών στις τουαλέτες του σχολείου.

VII. Παιδαγωγικός έλεγχος

Η ανάπτυξη θετικού σχολικού κλίματος είναι ένας σημαντικός παράγοντας της διαδικασίας αντιμετώπισης της παραβατικότητας στον σχολικό χώρο. Τα χαρακτηριστικά του θετικού και υγιούς σχολικού κλίματος είναι τα ακόλουθα:

- προαγωγή ατμόσφαιρας αμοιβαίου σεβασμού, ενθάρρυνσης και υποστήριξης
- απαγόρευση της βίας

- δημιουργία προστατευτικού περιβάλλοντος που να αποτρέπει τον εκφοβισμό
- καλλιέργεια του σεβασμού της διαφορετικότητας
- προώθηση της συνεργατικής μάθησης
- σύνδεση του Σχολείου με την οικογενειακή ζωή
- προαγωγή της ισότητας και της συμμετοχής όλων.

Αρκετές όμως είναι οι περιπτώσεις που οι μαθητές/ριες προβαίνουν σε μη αποδεκτές συμπεριφορές σε σχέση με τον κανονισμό λειτουργίας. Τα θέματα μη αποδεκτής συμπεριφοράς των μαθητών/ριών στο Σχολείο αποτελούν αντικείμενο συνεργασίας των γονέων/κηδεμόνων με τον/την εκπαιδευτικό της τάξης, τον/τη Σύμβουλο Σχολικής ζωής, τον/τη Διευθυντή/ρια της σχολικής μονάδας, τον Σύλλογο Διδασκόντων/ουσών και τη Σύμβουλο Εκπαίδευσης, προκειμένου να υπάρξει η καλύτερη δυνατή παιδαγωγική αντιμετώπιση του θέματος. Σε κάθε περίπτωση και πριν από οποιαδήποτε απόφαση, λαμβάνεται υπόψη η βασική αρχή του σεβασμού της προσωπικότητας και των δικαιωμάτων του παιδιού.

Το Σχολείο, ως φορέας αγωγής, έχει καθήκον να λειτουργεί έτσι ώστε οι μαθητές/ριες να συνειδητοποιήσουν ότι κάθε πράξη τους έχει συνέπειες, να μάθουν να αναλαμβάνουν την ευθύνη των επιλογών τους και να γίνουν υπεύθυνοι πολίτες. Αν η συμπεριφορά του μαθητή και της μαθήτριας δεν εναρμονίζεται με την ιδιότητά του και αποκλίνει από την τήρηση του εσωτερικού κανονισμού του Σχολείου, τότε αντιμετωπίζει τον παιδαγωγικό έλεγχο, σύμφωνα με τις αρχές της ψυχολογίας και παιδαγωγικής που διέπουν την ηλικία του.

Τα θέματα παραβατικής συμπεριφοράς των μαθητών/ριών στο Σχολείο αντιμετωπίζονται με βάση την κείμενη νομοθεσία.

VIII. Σχολικές Δραστηριότητες

Το Σχολείο οργανώνει μια σειρά δραστηριοτήτων, εντός και εκτός Σχολείου, που στόχο έχουν τη σύνδεση σχολικής και κοινωνικής ζωής, και γι' αυτό είναι αναγκαίο να υπάρχει στην αρχή του σχολικού έτους σχεδιασμός που θα λαμβάνει υπόψη παιδαγωγικά κριτήρια. Μέσα από αυτές τις δραστηριότητες τα παιδιά εμπλουτίζουν τις ήδη υπάρχουσες γνώσεις, τις συνδέουν με την καθημερινή ζωή, αποκτούν δεξιότητες ζωής, ευαισθητοποιούνται σε διάφορα κοινωνικά θέματα, διευρύνουν τους ορίζοντές τους και κάνουν πράξη όσα μαθαίνουν στα Προγράμματα Σχολικών Δραστηριοτήτων και στα Εργαστήρια Δεξιοτήτων. Το Σχολείο επιδιώκει την ευαισθητοποίηση των γονέων/κηδεμόνων και τη συμμετοχή όλων των μαθητών/ριών στις επετειακές, μορφωτικές, πολιτιστικές, αθλητικές εκδηλώσεις.

- Οι ενδοσχολικές εκδηλώσεις, οι σχολικές δραστηριότητες και η συμμετοχή σε καινοτόμα σχολικά προγράμματα πρέπει να γίνονται με πρωτοβουλίες, ιδέες και ευθύνη των ίδιων των μαθητών/μαθητριών, διότι έτσι αυτοί/αυτές αισθάνονται υπεύθυνοι/υπεύθυνες, αναδεικνύουν τις ικανότητές τους, τις κλίσεις τους, τα ενδιαφέροντά τους και το ταλέντο τους. Επομένως οι μαθητές/τριες οφείλουν να συμμετέχουν πρόθυμα στις εκδηλώσεις του Σχολείου (εορτές, παρελάσεις κλπ.) και να παρίστανται στις ενημερωτικές ή άλλες συγκεντρώσεις με τρόπο που αρμόζει στη μαθητική ιδιότητα.
- Για κάθε εξωσχολική δημόσια εκδήλωση ομάδας μαθητών Τμήματος ή Τάξης, είναι απαραίτητη η έγκριση του Διευθυντή του Σχολείου. Σε αντίθετη περίπτωση, το Σχολείο δε φέρει καμιά ευθύνη.

- Οι μαθητές/τριες που συμμετέχουν σε περίπατο, μορφωτική επίσκεψη ή εκδρομή του Σχολείου τελούν υπό τη διαρκή εποπτεία των συνοδών καθηγητών, που φέρουν από το νόμο αυξημένη ευθύνη. Κατά συνέπεια, και οι μαθητές/τριες στις περιπτώσεις αυτές φέρουν ιδιαίτερη ευθύνη για τη συμπεριφορά τους.
- Για μαθητές/τριες που παρουσιάζουν αποκλίνουσα συμπεριφορά εντός και εκτός σχολικής μονάδας δύναται να αποφασιστεί με απόφαση του Συλλόγου Διδασκόντων, στα πλαίσια της λήψης παιδαγωγικών μέτρων, αποκλεισμός από πάσης φύσεως δράσεις, εκδηλώσεις, αθλητικές δραστηριότητες, εκπαιδευτικές εκδρομές που διοργανώνει το σχολείο, σωρευτικώς ή διαζευκτικώς, εντός του τρέχοντος διδακτικού έτους.
- Οι μαθητές/τριες μπορούν να συμμετέχουν σε έως και 2 το πολύ δραστηριότητες (πχ περιβαλλοντικές, αθλητικές, αγωγής υγείας, θεατρικής ομάδας, εκπαιδευτικής ρομποτικής, κ.α) που αποτιμάται το πολύ έως 4 ώρες εβδομαδιαίως.

ΙΧ. Άλλα θέματα

Απώλεια χρημάτων ή αντικειμένων αξίας

Το Σχολείο δεν φέρει ευθύνη σε περίπτωση απώλειας χρημάτων ή αντικειμένων αξίας που οι μαθητές/τριες φέρουν τυχόν μαζί τους.

4. Επικοινωνία και Συνεργασία Γονέων/Κηδεμόνων-Σχολείου

Ι. Σημασία της επικοινωνίας και της συνεργασίας Σχολείου-οικογένειας

Πολύ σημαντική παράμετρος της συνολικής λειτουργίας του Σχολείου και του κλίματος που δημιουργείται είναι η επικοινωνία και η εποικοδομητική συνεργασία με τους γονείς/κηδεμόνες των μαθητών/ριών και με τον Σύλλογο Γονέων. Η εμπιστοσύνη του παιδιού στο Σχολείο ενισχύεται από τη θετική στάση των γονέων/κηδεμόνων προς το Σχολείο και τον εκπαιδευτικό.

Οι γονείς/κηδεμόνες είναι σημαντικό να συνεργάζονται στενά με το Σχολείο, προκειμένου να παρακολουθούν την αγωγή και την επίδοση των παιδιών τους σε τακτική βάση, συμμετέχοντας στις ενημερωτικές συναντήσεις που οργανώνονται από το Σχολείο. Θεωρείται αυτονόητη η στενή συνεργασία και επικοινωνία των γονέων/κηδεμόνων με τους εκπαιδευτικούς και τον/τη Διευθυντή/ρια του Σχολείου στην επίλυση ζητημάτων που τυχόν προκύψουν.

Το Σχολείο οφείλει να ενημερώνει τους κηδεμόνες των μαθητών/τριών για τη συμπεριφορά τους, και για τη σοβαρότητα και συχνότητα των παραπτώματων τους.

ΙΙ. Σύλλογος Γονέων και Κηδεμόνων

Οι γονείς/κηδεμόνες των μαθητών/ριών κάθε Σχολείου συγκροτούν τον Σύλλογο Γονέων/Κηδεμόνων, που φέρει την επωνυμία του Σχολείου και συμμετέχουν αυτοδικαίως σε αυτόν. Το σχολείο βρίσκεται σε αगाστή συνεργασία με την οικογένεια του/της μαθητή/τριας, με τον Σύλλογο Γονέων/Κηδεμόνων και φορείς, των οποίων όμως ο ρόλος είναι διακριτός.

III. Σχολικό Συμβούλιο

Σε κάθε σχολική μονάδα λειτουργεί το Σχολικό Συμβούλιο, στο οποίο συμμετέχουν ο Σύλλογος Διδασκόντων/ουσών, το Διοικητικό Συμβούλιο του Συλλόγου Γονέων/Κηδεμόνων, ο εκπρόσωπος της Τοπικής Αυτοδιοίκησης και τρεις εκπρόσωποι των μαθητικών κοινοτήτων, που ορίζονται με απόφαση του Συμβουλίου τους.

Έργο του Σχολικού Συμβουλίου είναι η εξασφάλιση της ομαλής λειτουργίας του Σχολείου με κάθε πρόσφορο τρόπο, η καθιέρωση τρόπων επικοινωνίας διδασκόντων/ουσών και οικογενειών των μαθητών/τριων και του σχολικού περιβάλλοντος.

IV. Η σημασία της σύμπραξης όλων

Ένα ανοιχτό, συνεργατικό, συμπεριληπτικό και δημοκρατικό Σχολείο έχει ανάγκη από τη σύμπραξη όλων –μαθητών/ριών, εκπαιδευτικών, Διευθυντή/ριας, Συλλόγου Γονέων και Κηδεμόνων, Σχολικής Επιτροπής, Τοπικής Αυτοδιοίκησης–, για να επιτύχει στην αποστολή του.

5: Πολιτική του Σχολείου για την προστασία από πιθανούς κινδύνους

I. Αντιμετώπιση έκτακτων αναγκών

Ο/Η Διευθυντής/ρια του Σχολείου, στην αρχή του σχολικού έτους σε συνεργασία με τον Σύλλογο Διδασκόντων/ουσών του Σχολείου, προβαίνει σε όλες τις απαιτούμενες ενέργειες που προβλέπονται για την αντιμετώπιση των έκτακτων αναγκών εντός του σχολικού χώρου.

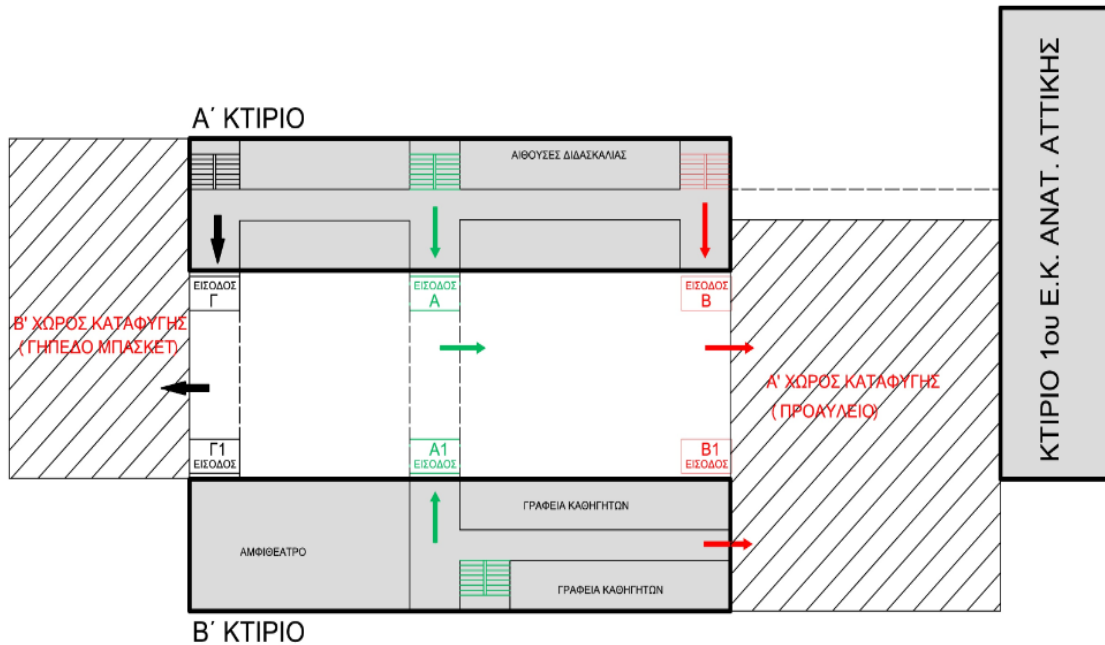
Στις περιπτώσεις έκτακτης ανάγκης, κανένα παιδί δεν αποχωρεί από το Σχολείο μόνο του. Τα παιδιά παραδίδονται στους γονείς/κηδεμόνες τους. Όσον αφορά στην προστασία από σεισμούς, και φυσικά φαινόμενα, επικαιροποιείται τακτικά το Σχέδιο Μνημονίου Ενεργειών για τη Διαχείριση του Σεισμικού Κινδύνου του Σχολείου, με την υλοποίηση ασκήσεων ετοιμότητας κατά τη διάρκεια του σχολικού έτους. Επίσης, ο/η Διευθυντής/ρια ενημερώνει τους/τις μαθητές/τριες, καθώς και τους γονείς/κηδεμόνες, για τους βασικούς κανόνες και τρόπους αντίδρασης κατά την εκδήλωση των φαινομένων, αυτών.

Τέλος, σε καταστάσεις πανδημίας ή ακραίων-επικίνδυνων φαινομένων οι εκπαιδευτικοί, μαθητές/μαθήτριες, γονείς/κηδεμόνες, Διευθυντές/Διευθύντριες, Προϊστάμενοι/Προϊστάμενες οφείλουν να συμμορφώνονται και να ακολουθούν ρητά τις οδηγίες που εκδίδουν οι εκάστοτε αρμόδιοι φορείς/υπηρεσίες: π.χ. ΕΟΔΥ, ΥΠΑΙΘΑ, Υπουργείο Πολιτικής Προστασίας, κ.λ.π. για την εύρυθμη λειτουργία της σχολικής μονάδας και την ασφάλεια των μελών της.

II. Χώρος συγκέντρωσης σε περίπτωση ανάγκης

Ενδεικτικό σχέδιο:

ΣΧΕΔΙΟ ΧΩΡΩΝ ΚΑΤΑΦΥΓΗΣ 2ου ΕΠΑΛ ΑΧΑΡΝΩΝ



III. Ειδικό σχέδιο αποχώρησης λόγω έκτακτων συνθηκών

Σε περίπτωση έκτακτης ανάγκης, για την ασφάλεια των παιδιών έχει καταρτιστεί σχέδιο διαφυγής και προς τούτο πραγματοποιούνται τακτικά ασκήσεις ετοιμότητας.

6: Εσωτερικός Κανονισμός Λειτουργίας- Διαδικασίες διασφάλισης της εφαρμογής του

Ο κοινά συμφωνημένος Κανονισμός βασίζεται στην ισχύουσα νομοθεσία και στις σύγχρονες παιδαγωγικές και διδακτικές αρχές. Η τήρησή του από τους/τις μαθητές/ριες, τους εκπαιδευτικούς και τους γονείς/κηδεμόνες με αμοιβαίο σεβασμό στον διακριτό θεσμικό ρόλο τους, ώστε να έχει πληρότητα, γενική αποδοχή και εφαρμογή, αποτελεί προϋπόθεση της εύρυθμης λειτουργίας του Σχολείου. Είναι το θεμέλιο πάνω στο οποίο μπορεί το Σχολείο να οικοδομήσει για να πετύχει τους στόχους και το όραμά του.

Ο Εσωτερικός Κανονισμός Λειτουργίας επικαιροποιείται σε τακτά χρονικά διαστήματα, μέσω της προβλεπόμενης από τον νόμο συμμετοχικής διαδικασίας όλων των μελών της σχολικής κοινότητας, έτσι ώστε να συμπεριλαμβάνει νέες νομοθετικές ρυθμίσεις, να ανταποκρίνεται στις αλλαγές των συνθηκών λειτουργίας του Σχολείου και τις, κατά καιρούς, Αποφάσεις των αρμόδιων συλλογικών οργάνων του.

Θέματα που ανακύπτουν και δεν προβλέπονται από τον Κανονισμό, αντιμετωπίζονται κατά περίπτωση από τον/τη Διευθυντή/ρια και τον Σύλλογο Διδασκόντων/ουσών, σύμφωνα με τις αρχές της παιδαγωγικής επιστήμης και με βάση την εκπαιδευτική νομοθεσία, σε πνεύμα συνεργασίας με όλα τα μέλη της σχολικής κοινότητας.

Ο κανονισμός κοινοποιείται σε όλους τους γονείς/κηδεμόνες των μαθητών/ριών προς ενημέρωσή τους.

15η Σεπτεμβρίου 2024
Η Διευθύντρια

Καλογράνη Γεωργία

Πηγές

- Υ.Α. Αριθμ. 109697/ΓΔ4 (ΦΕΚ 5387/τ. Β'/26-9-2024)
- «Ρύθμιση θεμάτων που αφορούν στην έναρξη και λήξη του σχολικού και διδακτικού έτους, στις αργίες, στις διακοπές, στις εγγραφές, στις μετεγγραφές, στη φοίτηση, στις απουσίες, στα παιδαγωγικά μέτρα, στον χαρακτηρισμό της διαγωγής και στην οργάνωση των σχολικών μονάδων της δευτεροβάθμιας εκπαίδευσης» ΦΕΚ 5130/Β/10-09-2024
- Ν. 4692/2020, «Αναβάθμιση του Σχολείου και άλλες διατάξεις» (ΦΕΚ 111/Α/12-6-2020)
- Ν. 1566/1985 (ΦΕΚ 167/Α/30-9-1985)
- Αριθμ. 79942/ΓΔ4/31-5-2019 «Εγγραφές, μετεγγραφές, φοίτηση και θέματα οργάνωσης της σχολικής ζωής στα σχολεία της δευτεροβάθμιας εκπαίδευσης» (ΦΕΚ 2005/Β/31-5-2019)
- Φ.353.1/324/105657/Δ1/16-10-2002 (ΦΕΚ 1340/Β/16-10-2002)

Εγκρίνεται	
Η Σύμβουλος Εκπαίδευσης	Ο Διευθυντής Εκπαίδευσης.
.....
Ημερομηνία:	Ημερομηνία: